

Animation pédagogique Gestion de l'hétérogénéité

Apprentissage de l'autonomie et plan de travail
27 janvier 2014

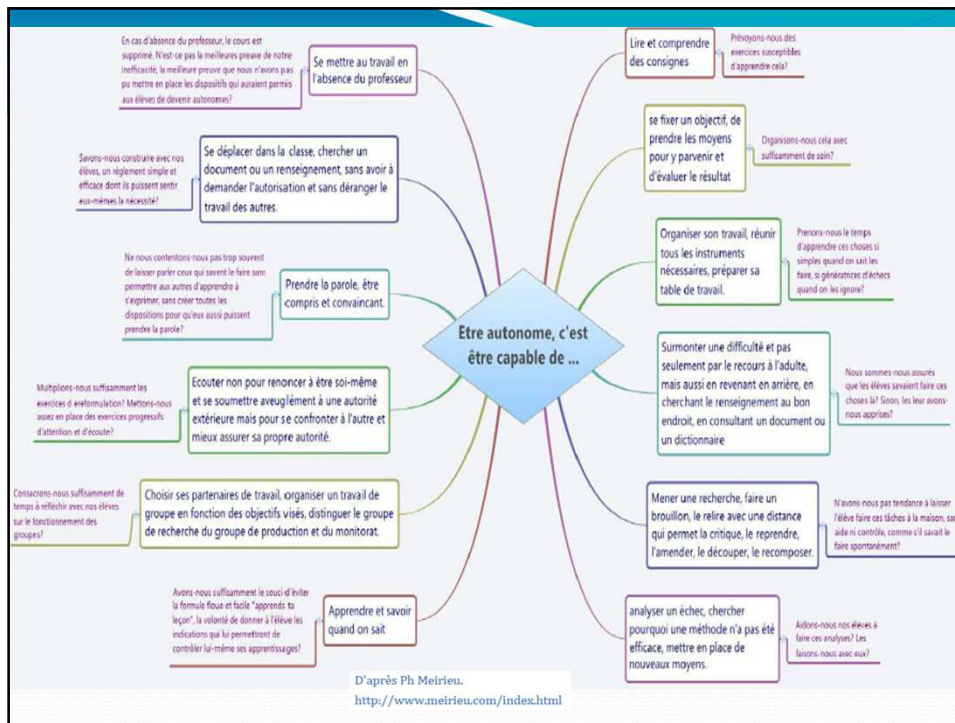
[Retour le 2 juin 2014](#)

L' autonomie

Comment la définissez vous?



Prendre un temps pour écrire un mot / une phrase ...



« Etre autonome c'est être capable de lire et de comprendre des consignes : prévoyons-nous des exercices susceptibles d'apprendre cela. »



D'après Philippe Meirieu,

« Etre autonome c'est être capable de se fixer un objectif, de prendre les moyens pour y parvenir et d'évaluer le résultat : organisons-nous cela avec suffisamment de soin ? »



D'après Philippe Meirieu,

« Etre autonome c'est être capable d'organiser son travail, de réunir tous les instruments nécessaires, de préparer sa table de travail : prenons-nous le temps d'apprendre ces choses si simples quand on sait les faire, si génératrices d'échecs quand on les ignore ? »



D'après Philippe Meirieu,

« Etre autonome c'est être capable de surmonter une difficulté et pas seulement par le recours à l'adulte, mais aussi en revenant en arrière, cherchant le renseignement au bon endroit, consultant un document ou un dictionnaire nous sommes-nous assurés que les enfants savent faire ces choses-là ? Sinon les leur avons-nous apprises ? »



D'après Philippe Meirieu,

« Etre autonome c'est être capable d'analyser un échec, de chercher pourquoi telle ou telle méthode n'a pas été efficace et de mettre en place de nouveaux moyens : aidons-nous nos élèves à faire ces analyses , les faisons-nous avec eux ? »



D'après Philippe Meirieu,

« Etre autonome c'est être capable d'apprendre et de savoir quand on sait : avons-nous suffisamment le souci d'éviter la formule floue et facile "Apprends ta leçon", la volonté de donner à l'élève les indications qui lui permettront de contrôler lui-même ses propres apprentissages ? »



D'après Philippe Meirieu,

« Etre autonome c'est être capable de choisir ses partenaires de travail, d'organiser un travail de groupe en fonction des objectifs que l'on vise, de distinguer le groupe de recherche (nécessairement homogène) du groupe de production (dont l'efficacité est liée aux différences de compétences entre les membres) et du monitorat (où l'un des élèves joue rôle d'enseignant) : consacrons-nous suffisamment de temps à réfléchir avec nos élèves sur le fonctionnement des groupes ? »



D'après Philippe Meirieu,

« Etre autonome c'est être capable d'écouter, non pour renoncer à être soi-même et se soumettre aveuglément à une autorité extérieure, mais pour se confronter à l'autre et mieux assurer sa propre autorité : multiplions-nous suffisamment les exercices de reformulation ? Mettons-nous assez en place des exercices progressifs d'attention et d'écoute ? »



D'après Philippe Meirieu,

« Etre autonome c'est être capable de prendre la parole, d'être compris et convaincant : ne nous contentons-nous pas, trop souvent, de laisser parler ceux qui savent le faire sans permettre aux autres d'apprendre à s'exprimer, sans créer toutes les dispositions pour qu'eux aussi puissent prendre la parole ? »



D'après Philippe Meirieu,

« Etre autonome c'est être capable de se déplacer dans la classe, chercher un renseignement ou un document (aller aux toilettes aussi) sans avoir à demander d'autorisation mais sans déranger le travail de ses camarades : savons-nous construire, avec nos élèves, un "règlement" simple et efficace dont ils puissent sentir eux-mêmes la nécessité ? »



D'après Philippe Meirieu,

« Etre autonome c'est être capable de se mettre au travail en l'absence du professeur. Car, avons-nous réfléchi parfois à ce fait extraordinaire - et pourtant si quotidien - : quand le professeur est absent, il ne se passe rien, le cours est supprimé ? N'est-ce pas la meilleure preuve de notre inefficacité, la meilleure preuve que nous n'avons pas pu mettre en place les dispositifs qui auraient permis aux élèves de devenir autonomes ? »



D'après Philippe Meirieu,

Compétence 7 du socle commun... Autonomie et initiative

L'élève est capable de :

- **respecter des consignes simples en autonomie** ;
- **montrer une certaine persévérance dans toutes les activités** ;
- commencer à **savoir s'auto-évaluer** dans des situations simples ;
- s'impliquer dans un **projet individuel ou collectif** ;
- se respecter en respectant les principales règles d'hygiène de vie ; accomplir les gestes quotidiens sans risquer de se faire mal ;
- se déplacer en s'adaptant à l'environnement ;
- réaliser une performance mesurée dans les activités athlétiques et en natation ;
- utiliser un plan ;
- soutenir une écoute prolongée (lecture, musique, spectacle, etc.).



Quelle organisation pour rendre l'élève autonome ?

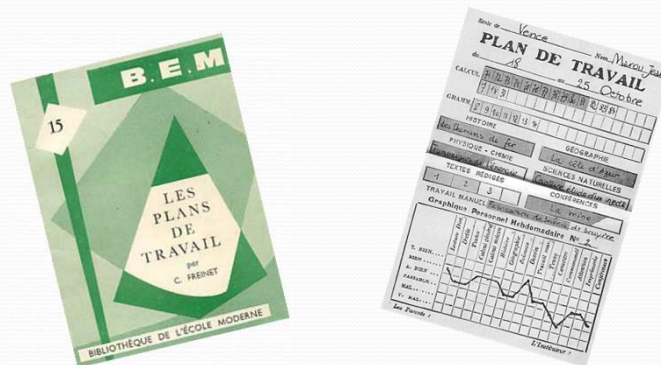
- Une **organisation spatiale** qui privilégie les **échanges** avec des sous espaces clairement **délimités, organisés et différenciés**.
- Un rapport moins directif envers l'élève – L'enseignant ne doit pas trop parler et **laisser l'élève s'exprimer, justifier** en ayant des attendus syntaxiques.
- L'**explicitation** des règles de déplacement, des attendus, des objectifs visés, des critères d'évaluation... (rapport explicite/implicite)
- Un (ou plusieurs) temps dédié(s) dans l'emploi du temps avec un mode d'organisation défini.
- Un **apprentissage de la maîtrise du temps** par les élèves. Les habituer à prévoir, à s'organiser, à **planifier** ...
- La **logique du choix** (relatif, justifié et réfléchi) de l'élève.
- Un appui sur une bonne connaissance des élèves au préalable (évaluations).

L'autonomie repose donc sur 3 éléments essentiels :

- **Transparence** : il faut que tout — de l'emploi du temps aux compétences visées en passant par les critères du jugement scolaire — soit dit à l'élève, explicité à son attention.
→ du **spontané** (lié au modèle familial) au **formel**
- **Objectivation** : il s'agit de s'appuyer sur un ensemble de savoirs, d'informations, de règles, écrits ou imprimés (manuels, fichiers, tableau noir, dictionnaire, livres divers) et des éléments visibles (affichage)
- **Étayage et désétayage** : il s'agit d'habituer à déchiffrer seuls les consignes, à faire face seul à l'information, sans répondre immédiatement aux sollicitations pour que l'élève ne devienne pas dépendant de l'enseignant.
 - D'abord un étayage nécessaire avec des outils d'élève pour aider.
 - Puis un désétayage progressif par la décontextualisation, avec la possibilité de faire chercher l'élève par lui-même d'autres situations dans lesquelles il pourra utiliser, mobiliser ce qu'il a appris

Le plan de travail

Une pratique réservée aux classes Freinet ?



Plusieurs niveaux de pratique

- Du plan de travail en activité de délestage ...
- En passant par le plan de travail sur un petit créneau fixe toutes les semaines / tous les jours ...
- Jusqu'au PdT individualisé sur un créneau plus volumineux ...
- De la PS au CM2 !!

Un exemple de plan de travail

- Une ½ heure par jour pendant 15 jours ...
- Objectifs liés à l'autonomie, la prise d'initiative, la méthodologie, la remédiation.
- Une diversité des possibilités ... (Pas que des fiches !!)
- Possibilité de proposer un travail ou de fabriquer une fiche de lecture ...
- Plusieurs modes d'organisation possibles (par 2, individuel...)
- Importance de la coopération, du tutorat (autonomie et demande d'aide)
- Une ou plusieurs activités obligatoires, les autres au choix ...
- Une sélection de l'enseignant pour gérer la différenciation ... (gestion de l'hétérogénéité)
- Réguler la correction par l'inscription autonome des élèves ...
- Une autre conception du métier d'élève (tutorat) ...
- Un temps d'évaluation et d'auto-évaluation important ...
- Des moments importants de bilan ! (valorisation du travail)

[Clic](#)

CM1 / CM2 - 2009 - Plan de travail individualisé

Legende de la fiche de travail

Plan de travail n°1

La maîtrise de la langue

J'ai atteint de façon... Seul ou avec... Je joue avec... Vite ou maître

Remarques

Conjugaison

Grammaire

Orthographe

Vocabulaire

Continuer son cahier d'exercices

Fiche de lecture - répondre

Fiche de lecture - créer

Jouer une pièce (poésie, théâtre)

Texte libre

Création poétique

Faire un exposé

Etre journaliste ou blog de classe

Calcul pose

Opérations

Calcul mental

Géométrie, mesures

Numeration

Problème numérique

Problème logique (énigme)

Fiche de maths - Créer - répondre

sciences, technologie

Saïte informatique

Autres travaux TICE

Arts

Vitesse

Projet personnel négocié

Signature des parents

Consignes : un plan de travail dure deux semaines durant lesquelles tu dois effectuer le nombre de travaux que tu as prévu de faire. Ton minimum correspond à ton « groupe de vitesse ». Tu feras en priorité les travaux que je te demande de faire, pour la règle, tu es libre de choisir ce que tu veux.

Gilles Teyssie - 2011-2012 - IREM La Rochelle

[Plan de travail CM1/CM2](#)

[Fiche d'exercices 1](#)

[Fiche d'exercices 2](#)

→ Sur une feuille A4

→ Un cahier de PdT

[Plan de travail CP](#)

Plan de travail en maternelle

DU - 10- 2010 AU - 11 - 2010

PLAN de TRAVAIL N°2 (MS) Prénom :

<p>* Jeu de société : le jeu de l'escalier, un dé et des cartes</p> <p>(résoudre des problèmes portant sur les quantités)</p>	<p>* Parles : algorithmes à 2 éléments.</p> <p>(situer des éléments dans une par rapport aux autres)</p>	<p>* Les formes simples : les ronds et les triangles (totaux)</p> <p>(différencier et dessiner des ronds et des triangles à l'aide d'un gabarit)</p>	<p>* Abaque : quantités et nombres (feuille de progrès)</p> <p>(Réaliser une collection donnée.)</p>
<p>* Copier des mots simples : s'entraîner à écrire son prénom, ou petits mots connus.</p> <p>L U K A</p> <p>L U</p> <p>(reconstituer des mots connus à partir de lettres)</p>	<p>* La chasse à la lettre A</p> <p>A, a,</p> <p>(Reconnaître et écrire la plupart des lettres de l'alphabet)</p>	<p>* Alignement et horizontalité (préparation à l'écriture)</p> <p>(horizontalité de la ligne et régularité des espaces sur la ligne, sans modèle) (gestion artistique de l'espace graphique)</p>	<p>* Cahier d'écriture</p> <p>(produire un énoncé oral, dans une forme adaptée pour qu'il puisse être écrit par un adulte)</p>

- Moins d'activités, temps plus court ...
- Utilisation de codes, de photos ...
- Les élèves peuvent disposer leurs photos sur un grand format ...
- Et plus tard entreront dans le tableau à double entrée ...
- A l'accueil, en régulation ...

[Plan de travail en maternelle](#)
[Activités possibles](#)

Règles de travail

- Rendre explicite ce qui pourrait être implicite : ou comment faire intégrer les droits et devoirs d'élèves dans les diverses situations de classe ?
- Des règles indiscutables ...
- Proposer aussi des temps de discussion, de négociation des règles de travail en fonction des objectifs visés dans le cadre des conseils d'enfants.
- Mettre en avant l'utilisation des outils d'élèves / Etayer leur utilisation si besoin (différenciation)
- Rôle du maître ...

Rôle de l'enseignant



Le Bilan... un temps de réflexion commune

- Un **moment vécu en groupe classe**.
- Le **responsable du bilan** appelle les élèves.
- Les **élèves inscrits** peuvent venir devant la classe.
- Il y a 2 types d'intervenants :
 - **Ceux qui demandent de l'aide** et qui exposent donc leur problème devant la classe.
 - **Ceux qui tentent d'apporter une réponse au problème rencontré par un élève** ou expliquent comment ils ont résolu un exercice qui pourrait leur avoir à eux-même posé un problème.

- Un temps riche en **échanges réflexifs** : résoudre des problèmes, approfondir une notion, échanger des stratégies...
- Des moments de **réflexion** et **d'apprentissage collectif**.
- Pour que les échanges fonctionnent, il faut que les demandeurs d'aide parviennent à **formuler de façon claire leur problème**, pour permettre aux autres élèves de la classe de le comprendre et de pouvoir y apporter une proposition de solution.
- Entreprendre un travail sur la **précision du langage** et sur la **reformulation**.
- On peut y voir la **puissance du métalangage** ...

« Un élève, alors qu'il est en train d'explicitier le problème qu'il rencontre, s'arrête soudainement pour dire, avec une petite lueur dans les yeux « ça y est, j'ai trouvé, je n'ai plus besoin d'aide ! »

Le comportement : un préalable ou un résultat escompté ?

- Les élèves acceptent qu'un élève faible vienne demander de l'aide pour une fiche bien qu'elle ait déjà été abordée plusieurs fois
- Les **échanges** restent **respectueux** et **stimulants**
- Le groupe classe doit agir de manière encourageante envers le demandeur : **respect de l'autre, respect de ses faiblesses, solidarité**
- Le **climat de coopération** pourra naître de l'organisation de la classe en plans de travail.
- Plus qu'un climat, c'est une **adaptation des comportements des élèves** qui pourra émerger.

Le statut de l'erreur

- **La classe** doit être organisée et perçue par les élèves comme **un espace « hors menace »** Philippe Meirieu
- Percevoir l'erreur comme un des **catalyseurs** de l'apprenant.
- Rétablir le **droit à l'erreur** de l'élève.
- Distinguer les temps d'apprentissage au cours desquels la **prise de risque est encouragée**, des temps d'évaluation (ou elle pourra l'être également mais avec une action plus faible).
- Permettre à l'élève d'engager un **processus réflexif sur ses erreurs**.

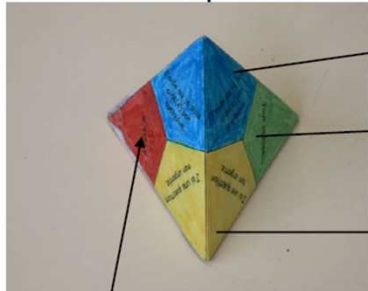
Le tutorat entre pairs

- Des élèves **tuteurs** et **tutorés**
- **Identifier** et **expliquer** des **erreurs**
- Rechercher ce qui est à modifier pour arriver à un résultat convenable
- Le tutorat est **profitable** à la fois **au tuteur** et **au tutoré**
- Le tuteur devra **analyser le problème** et adapter sa réponse à l'interlocuteur – pour cela, il doit être aider au départ.
- Le tutoré devra **trouver les mots** pour bien se faire comprendre par le tuteur : fréquemment c'est par l'effort de réflexion et d'organisation de la pensée qu'exige l'oralisation d'un problème que surgit la solution



2/ le tétra'aide

Chaque élève le place sur sa table et le positionne en fonction de ce qu'il veut dire.



ROUGE : « à l'aide au secours ! »

BLEU : « j'aide ou je suis aidé(e) par un camarade »

VERT : « tout va bien »

JAUNE : « j'ai une question non urgente »

Ecueils à éviter

- Le plan de travail occupationnel
- Le plan de travail pour un apprentissage nouveau
- Le plan de travail trop long
- Le renoncement à cause d'une classe turbulente
- Un fonctionnement qui repose sur l'implicite ...

Sitographie

Quelques exemples de plan de travail (liste non exhaustive)

Tous cycles

<http://www2.ac-lyon.fr/etab/ien/loire/montbrison/spip.php?rubrique110>

http://webetab.ac-bordeaux.fr/Primaire/24/1ENPerigueux2/pdt_mdi/telechargement/download.htm

Au cycle 2

http://www.iensarreunion.site.ac-strasbourg.fr/vie_classe/Plan_travail_C2.pdf

Suggestions d'activités pour un plan de travail au cycle 2

<http://zoutils.ek.la/plans-de-travail-2011-2012-a5088505>

Des plans de travail au CE1

Au cycle 3

<http://www.lepetitcoinddepartagederomy.fr/les-plans-de-travail-n-11-et-12-a3609017>

Exemples de plans de travail cycle 3

<http://www.pmev.fr/articles.php?lng=fr&pg=3909>

<http://www.icem-pedagogie-freinet.org/node/1004>

De nombreux plans de travail (cycle 3 et autres)

<http://cpcethaire.hautetfort.com/>

Groupe de travail sur l'évaluation de la compétence 7 du socle commun